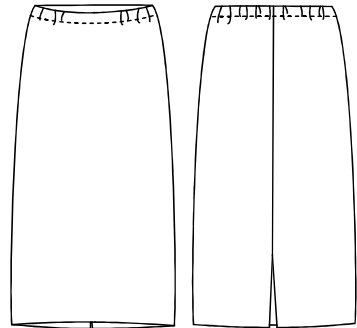




Nähvorbereitung · Nähte-Kanten-Säume · Nähfertigung · Verschlüsse · Futterverarbeitung · Zubehör



640 017

langer Schlupfrock

Naht- und Saumzugaben sind im Schnitt nicht enthalten.

NÄHBESCHREIBUNGSKATEGORIEN



Nähvorbereitungen



Nähte, Kanten, Säume



Nähfertigung



Verschlüsse



Futterverarbeitung



Zubehör

SYMBOLE FÜR STOFFE, ZUBEHÖR UND AUSFÜHRUNG



rechte Stoffseite



linke Stoffseite



rechte Futterseite



linke Futterseite



Einlage



Schneiden



Handstiche



Naht, -ende



Stecknadeln



Markieren

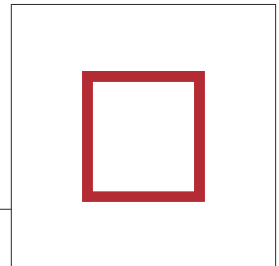


Bügeln

Die Nähbeschreibungen sind in sechs verschiedene Kategorien unterteilt. Sammeln Sie sie und stellen sie sich Ihr persönliches Nähbuch zusammen.



Nähvorbereitung · Nähte-Kanten-Säume · Nähfertigung · Verschlüsse · Futterverarbeitung · Zubehör



Nähvorbereitung



Zubehör für die Nähvorbereitung

Papierschere

Stoffschere

Schneiderkreide

Schneiderrädchen

Kopierpapier

Maßband

Handnadel

Heftfäden

Stecknadeln (möglichst ohne Glasköpfe)

Webware

Stoffe, die einlaufen können, die man selber wäscht und nicht in die Reinigung gibt (z.B. Baumwollstoffe), vor dem Zuschneiden waschen. Alle Stoffe vor dem Zuschneiden bügeln. Die Stoffenden müssen gerade sein und der Stoff darf nicht verzogen sein. Prüfen Sie den Stoff auf Fehler.

Walk

Den Walk vor dem Zuschneiden bei mittlerer Hitze mit viel Dampf oder einem nassen Tuch abdämpfen. Prüfen Sie den Stoff auf Fehler.

Schneiden Sie die Zottelkante an den Seiten vor dem Zuschneiden ab. Es lassen sich später schöne Verzierungen damit machen.

Jersey

Prüfen Sie, ob der Stoff maschensicher ist. Dehnen Sie die Schnittkante, dabei können sich Laufmaschen bilden. Wenn das der Fall ist, versäubern Sie alle Schnittkanten. Stoffe, die einlaufen können, die man selber wäscht und nicht in die Reinigung gibt (z.B. Baumwollstoffe), vor dem Zuschneiden waschen. Alle Stoffe vor dem Zuschneiden bügeln. Die Stoffenden müssen gerade sein und der Stoff darf nicht verzogen sein. Prüfen Sie den Stoff auf Fehler.



rechte Stoffseite linke Stoffseite rechte Futterseite linke Futterseite Einlage



Naht, -ende Schneiden Handstiche Stecknadeln Markieren Bügeln

**Körper- und Modellmaßtabellen:**

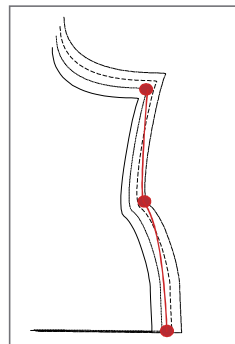
Auf den Schnittmustern von Zwischenmass finden Sie eine Tabelle für die jeweiligen Körper- und Modellmaße.

Jedes Schnittmuster ist auf Grundlage der Körpermaße konstruiert. Folgende Maße sind ausschlaggebend für die Wahl der Größe:

Oberteile - Körperhöhe und Brustumfang**Hosen & Röcke - Körperhöhe und Hüftumfang**

Anhand dieser Maße sollten Sie prüfen, ob Sie die richtige Größe gewählt haben. In der **Modellmaßtabelle** finden Sie die Weiten, die in dem Schnitt enthalten sind, das kann bei einem Schnittmuster für Jerseys auch mal weniger sein als Ihr Körpermaß.

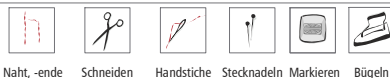
Liegen Ihre Maße in unterschiedlichen Größen, dann markieren Sie die entsprechenden Umfangspunkte und verbinden diese Punkte zu einer neuen Nahtlinie. Markieren Sie Ihre persönlichen Schnittlinien auf den Schnittteilen farbig und schneiden sie die Schnittteile aus (s. Abbildung).



Sie können an Hand der Tabelle aber auch Ihre persönliche Maße genau kontrollieren, dazu brauchen Sie eine 2. Person.

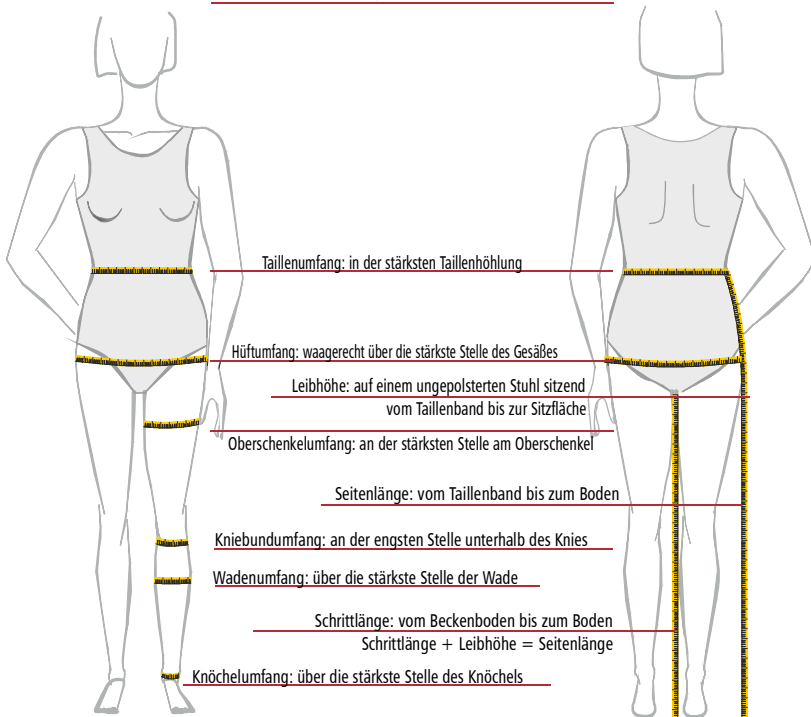
Zum Maßnehmen sollten Sie am Besten eng anliegende, dünne Kleidung tragen. Binden Sie ein Taillenmaßband, ein schmales Gummiband oder eine Schnur um die Taille. Das Band soll eng anliegen, aber nicht kneifen. Wenn Sie sich ein paar mal vorwärts und seitwärts beugen, rutscht es automatisch an die richtige Stelle. Kontrollieren Sie, ob das Taillenband waagrecht liegt. Sie sollten ganz entspannt, in natürlicher Haltung stehen, so dass Ihr Gewicht gleichmäßig auf beide Füße verteilt ist.

Sollten Ihre persönlichen Maße gravierende Abweichungen zu den Standardgrößen haben oder sollten Sie mit den Änderungen nicht zurecht kommen, können Sie bei Zwischenmass auch einen Maßschnitt für Oberteile & Kleider bekommen. Dazu nähen Sie unseren Basisschnitt. Gerne sind wir Ihnen bei der Größenwahl behilflich.





Körperhöhe





Den Stoff so falten, dass Webkante auf Webkante liegt. Ob die rechte Stoffseite beim Zuschneiden außen oder innen liegt, ist Ihnen überlassen. Das Schnittmuster auf den Stoff legen und feststecken. Achten Sie beim Auflegen auf das evtl. Muster des Stoffes oder ob der Stoff einen Strich hat. Dann müssen Sie alle Schnittteile in die gleiche Richtung legen. Überprüfen Sie ob der eingezeichnete Fadenlauf des Schnittmusters mit dem Fadenlauf des Stoffes übereinstimmt. Der Fadenlauf liegt parallel zur Webkante. Für Stoffe, bei denen Nadeleinstiche sichtbar bleiben, z.B. Lackstoffe: Klebeband benutzen.

Nahtzugaben sind im Schnittmuster nicht enthalten und müssen angezeichnet werden.

Das "Mini Handmaß" von Prym eignet sich gut zum Anzeichnen der Nahtzugaben. Wir empfehlen folgende Nahtzugaben: Armloch 1 cm, Säume 4 cm (auch die Säume von Belegen und Futter), Seitennähte 2 cm, Halsloch 1 cm, andere Nähte 1,5 cm.

Belege

Ausschnitte und Kanten brauchen Belege. Die Belege werden aus dem Oberstoff zugeschnitten, mit 1,5 cm Nahtzugabe und werden mit Einlage verstärkt. Die Belege sind im Schnittmuster enthalten.

Einlagen

werden mit Nahtzugabe zugeschnitten, diese sollte allerdings geringer sein als die Nahtzugabe beim Stoff, da sonst beim Auseinanderbügeln der Nähte, der Klebstoff der Vlieseline am Bügeleisen haften bleibt. Die Einlage wird in Längsrichtung zugeschnitten und folgt dabei dem Fadenlauf des Stoffes. Zuerst stellenweise mit niedriger Hitze - Bügeleiseinstellung Wolle/Seide - kurz anfixieren, um Verzug zu vermeiden, dann 6 x mit Druck langsam über jede Stelle gleitend aufbügeln - Bügeleiseinstellung: Wolle / Baumwolle. Die Teile nach dem Fixieren etwa 30 Minuten flach liegend auskühlen lassen, damit sich die Haftung stabilisieren kann. Die Einlage mindestens eine Stunde ruhen lassen, besser ist es über Nacht.





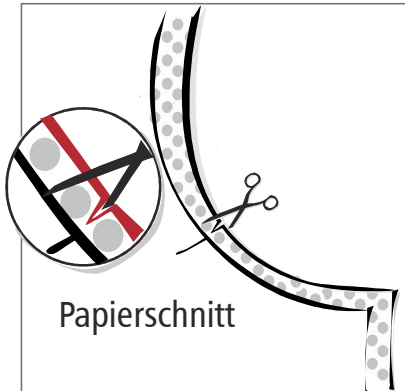
Alle Nahtlinien, Passzeichen und Abnäher werden auf den Stoff übertragen.

Schnittkonturen mit Kopierpapier übertragen

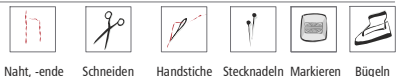
Nähte und Abnäher werden mit Kopierpapier und Schneiderrad übertragen. Kopieren Sie immer auf die linke Stoffseite. Wenn Sie die rechte Stoffseite außen liegen haben, können Sie das Kopierpapier in doppelter Lage zwischen die Schnittteile schieben, dann kopieren Sie gleichzeitig auf beide Schnittteile. Schützen Sie den Tisch mit einer festen Unterlage.

Bei Teilen, die mit **Einlagen** verstärkt werden, werden die Schnittkonturen nach dem Aufbügeln der Einlage übertragen.

Bei druckempfindlichen Stoffen ist kopieren nicht möglich: Hier benutzt man die Methode des Durchschlagens (s. Nähvorbereitung, Markieren - 1).



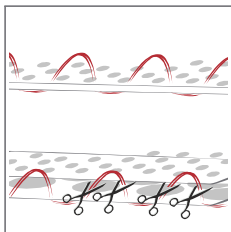
Passzeichen, die am Rand des Schnittmusters liegen, können Sie mit zwei kleinen, keilförmig plazierten Schnitten markieren.





Durchschlagen

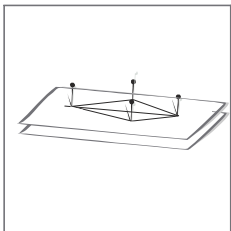
Bei druckempfindlichen Stoffen ist kopieren nicht möglich:
Hier benutzt man die Methode des Durchschlagens.



Durchschlagen

Die Stofflagen liegen rechts auf rechts.

Auf den Nahtlinien entlang des Schnittmusters, auf den Abnähern und Markierungen mit einem doppelten Heftfaden durch beide Stofflagen nähen. Dabei bei den Stichen auf der Oberseite den Faden nicht ganz anziehen, lassen Sie eine ca. 2 cm lange Schlinge stehen. Die Stofflagen vorsichtig auseinanderziehen und die Fäden zwischen den Stofflagen durchschneiden. Die im Stoff verbleibenden Fäden bilden die Markierung.



Abnäher,

die in der Schnittmitte liegen, könne Sie durch den Papierschnitt mit zwei Stecknadeln (keine Glasköpfe) markieren. Stecken Sie die Stecknadeln von beiden Stoffseiten an die Kreuzungspunkte der Linien. Ziehen Sie den Papierschnitt vorsichtig über die Köpfe ab, dann trennen Sie die Stofflagen vorsichtig. Sie haben jetzt in beiden Stofflagen an den Kreuzungspunkten der Linien Stecknadeln stecken. Als geübte Näherin können Sie die Abnäher von Stecknadel zu Stecknadel nähen, sonst markieren Sie diese Punkte mit Heftfaden in der Methode des Durchschlagens.





Webware

Stark ausfransende Stoffe werden an allen Kanten und Säumen vor dem Heften des Kleidungsstücks versäubert. Das können Sie mit einer Overlockmaschine machen oder

mit Zickzackstich versäubern:

Stichlänge und -breite richten sich nach der Stoffart:

stark fransende Stoffe = breite Stiche, kleiner Stichabstand

wenig fransende Stoffe = schmaler Stich, großer Stichabstand.

Die Nadel muss einmal in den Stoff und einmal ganz dicht neben die Stoffkante einstechen.

Viele Stoffe können aber während des Nähprozesses versäubert werden. Nähte, die Sie auseinander bügeln wollen, versäubern Sie vor dem Steppen der Naht. Nähte, die in eine Richtung gebügelt werden, versäubern Sie nach dem Steppen der Naht.

Verstürzte Nähte und gefütterte Kleidungsstücke brauchen in der Regel nicht versäubert werden.

Walk

Walk braucht grundsätzlich nicht versäubert zu werden. Offene Kanten können Sie mit einem Rollsaum versehen oder steppen Sie ca. 2 mm vom Rand eine einfache Naht, das gibt der Kante Stabilität.

Jersey

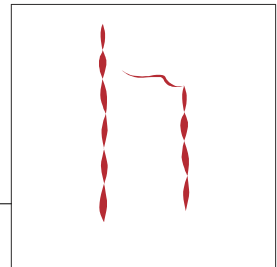
Ein Trikot, der nicht ausfrant, braucht nicht versäubert zu werden. Wenn der Stoff nicht maschenicher ist, versäubern Sie mit der Overlockmaschine oder dem Elastikstich Ihrer Maschine mit dem Sie gleichzeitig nähen und versäubern können.

⚠ Denken Sie daran, die Nahtzugabe auf die Breite der Overlocknaht zurückzuschneiden, sonst wird Ihr Kleidungsstück zu groß!





Nähvorbereitung · **Nähte-Kanten-Säume** · Nähfertigung · Verschlüsse · Futterverarbeitung · Zubehör



Nähte-Kanten-Säume



Dieses ist das notwendige Zubehör um in das Bekleidungs nähern einzusteigen. Es gibt im Fachhandel natürlich noch viel mehr Zubehör für Ihr Hobby. Hin und wieder werden Sie in unseren Nähbeschreibungen Hinweise auf kleine Helfer finden, die wir als besonders hilfreich finden. Hier beschränken wir uns auf das Notwendige.

Nähmaschine

Nähmaschinennadeln

spitze Nadeln für die meisten Stoffe, Stärke 70 -110

Kugelspitze für Jersey- und Strickstoffe

Jeansnadel für feste Stoffe

Zwillingsnadel für elastische Säume

Stoffschere, kleine Fadenschere

Stickschere, mit feiner Spitze für Knopflöcher

Nähnadeln, Stecknadeln

Pfeiltrenner

Dampfbügeleisen

Bügeltuch, Bügeltisch, Ärmelbügelbrett

Maßband

Heftgarn, passendes Nähgarn

Folgende Zutaten sind modellabhängig (beachten Sie die Angaben auf dem Schnittmuster):

Nahtband

Einlage



rechte



linke



rechte



linke



Einlage



Naht, -ende



Schneiden



Handstiche



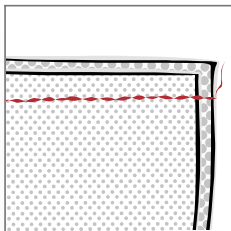
Stecknadeln



Markieren

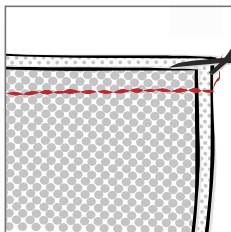


Bügeln



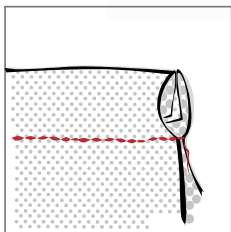
Einfache Naht

Die Schnittteile werden mit den rechten Stoffseiten aufeinander gelegt und mit dem Abstand der Nahtzugabe zusammen gesteppt.

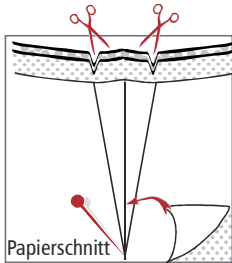


Französische Naht

Die französische Naht wird bei dünnen und durchsichtigen Stoffen verwendet. Schneiden Sie eine Nahtzugabe von 1 cm an. Legen Sie den Stoff links auf links und nähen 5 mm von der Schnittkante entfernt. Schneiden Sie die Nahtzugabe auf 3 mm zurück und bügeln die Naht auseinander.

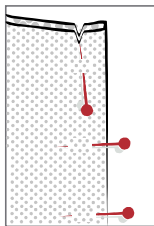


Dann falten Sie den Stoff genau auf der Naht, so dass nun die rechten Stoffseiten aufeinander liegen. Steppen sie in 5 mm Abstand entlang der Naht.

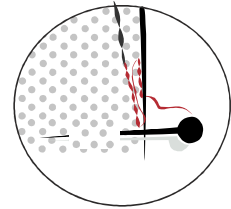


Markieren des Abnähers auf dem Stoff

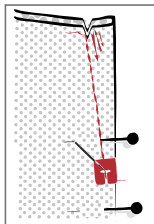
Die Schnittteile liegen in doppelter Stofflage mit den linken Stoffseiten nach aussen. Die Enden der Nahtlinien eines Abnähers markieren Sie an den Schnittkanten mit kleinen Einschnitten. An der Spitze des Abnähers stecken Sie von jeder Seite eine Stecknadel ohne Glaskopf durch den Papierschnitt und die beiden Stofflagen. Heben Sie den Papierschnitt vorsichtig über den Stecknadelkopf ab. Die Stecknadeln bleiben im Stoff stecken, ziehen Sie die beiden Stofflagen auseinander.



Falten Sie den Abnäher so, dass die beiden Einschnitte aufeinanderliegen und die Spitze an der unteren Nadel endet. Sichern Sie den Abnäher mit einigen Stecknadeln, die Sie quer zur Nährichtung stecken, die dürfen auch beim Nähen stecken bleiben. An der Schnittkante stecken Sie eine Nadel in Nährichtung, mit der Spitze nach außen.



Am Ende des Abnähers nicht rückwärts Nähen - dadurch entstehen Knubbel



Sie beginnen am breiten Ende des Abnähers zu nähen, ziehen Sie die Stecknadel raus und sichern Sie die Naht mit einigen Rückstichen. Nähen Sie bis ca. 2 cm vor Ende des Abnähers. Verringern Sie die Stichtlänge, nähen Sie bis zum Ende des Abnähers, heben Sie das Füßchen und ziehen Sie den Stoff nach vorne, um etwas Faden zu gewinnen. Anschließend nähen Sie in der Nahtzugabe 4 Stiche und beenden die Arbeit. (s. Abb.) Zum Schluß bügeln Sie den Abnäher in Richtung Körpermitte.

